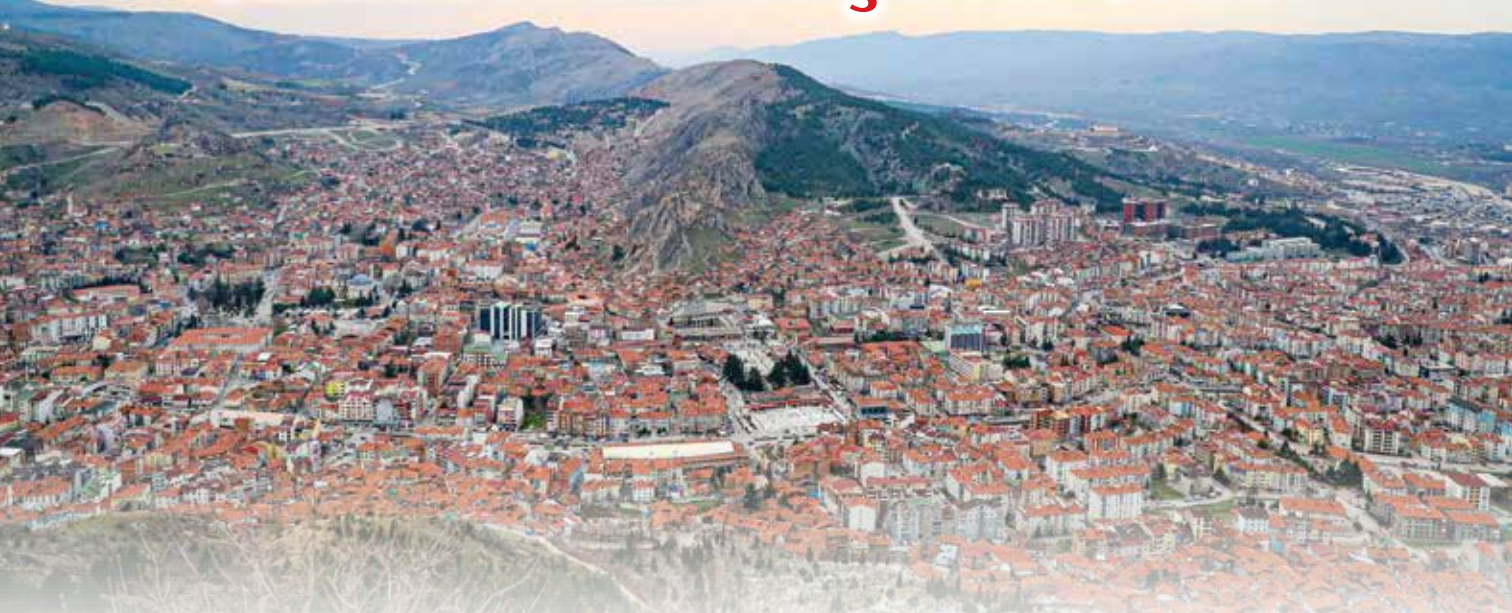




# 900 Adımda 900 Yıl "Tarih ve Kültür Şehri Tokat"



**T**okat; Yeşilirmak havzasının bereketli toprakları üzerinde kurulmuş olmasının verdiği avantajla 6000 yıllık tarihi boyunca önemli bir ticaret ve kültür merkezi olmuş, 14 devleti ve birçok beyliği içerisinde barındırmış, önemli bir Anadolu şehridir.

Hatti, Hitit, Frig, Roma, Bizans, Danişmentli, İlhanlı, Selçuklu ve Osmanlı Dönemine kadar gelişen süreç içerisinde tarihin her dönemine ait eserleri Tokat'ın her bölgesinde bulabilmek mümkündür. Bu yönüyle Tokat bir açık hava müzesi konumundadır.

Erbaa ilçesinde antik Horoztepe yerleşimi, Hitit yerleşim yeri, Zile'de Maşathöyük ören yeri, Sulusaray'da Roma-Bizans Dönemlerinin izlerini taşıyan Sebastapolis, Merkez ilçede tarihi Komana şehri, yine Roma Döneminde yol güvenliği için kurulmuş olan Tokat Kalesi, aynı zamanda Danişmentli Devletine başkentlik yapmış olan Niksar'da bulunan tarihi

kale, Malazgirt sonrası yapılan en eski Türk Camisi Garipler Camii, Yağbasan Medresesi, Gökmedrese, Yeşilirmak-Hıdırlık Köprüsü, 9 adet zaviye, Osmanlı Dönemine ait Ali Paşa Camii ve Hamamı, Voyvoda Han ( Taşhan), Deveciler Hanı, Arastalı Bedesten, 18. Yüzyıla ait bütün Anadolu'nun en görkemli tavan göbeğine sahip Latifoğlu Konağı Müze Evi ve Anadolu'nun en güzel ahşap Mevlevihanesi, en güzel Saat Kulesi; Bey sokağı, Bey Hamam Sokağı, Halit Sokağı ve Sulusokak'ta bulunan sivil mimarlık örneği yapılarla; **Türklerin Anadolu'ya gelişlerinden itibaren 900 yılda mimarlık adına ortaya koydukları eserlerin kesintisiz olarak görülebileceği tek şehirdir TOKAT...**

Hacı Bektaş Veli'nin "Âlimler konağı, fazıllar yurdu ve şairler yatağıdır." diye övdüğü, Mevlana'nın hayatının bir kısmını burada geçirmekle bahtiyar olduğu, Şeyhülislam İbn-i Kemal gibi alimlerin Gazi Osman Paşa gibi komutanların, Zileli Talibi ve Ceyhu-

ni gibi şairlerin, âşıkların yetiştiği, coğrafi konum itibarıyla eşsiz doğal güzelliklere sahip, tarihle iç içe yaşayan bir şehirdir TOKAT.

Bakırcılık, Yazmacılık, Dokumacılık, Ahşap Oymacılığı, Kuyumculuk, Demircilik, Dericilik gibi bilinen el sanatlarının yanı sıra, Tokat ili Anadolu'da 20. yüzyıla kadar devam eden 4 önemli özgün seramik merkezinden biridir.

Çeşitli el sanatlarıyla otantik güzellikler sunan, kültüründeki çeşitliliği tarihi akıştan geçirerek farklı anlayışları bu coğrafyada özümsemiş folklor dokusuna sahip insanların yaşadığı bir şehirdir TOKAT.

## İKTİSADİ YAPI

Merkez, Erbaa, Niksar, Turhal ve Zile ilçelerinde ekonomik faaliyetlerin yoğun olması ilin çok merkezli bir şekilde gelişmesinde etkili olmuştur. Kırsal karakteri güçlü olan Tokat

ilinde, merkez ilçe sahip olduğu eğitim, sağlık ve ticaret fonksiyonları ile hem yakın çevresindeki kırsal alan için hem de ilçeler için önemli bir çekim noktasıdır. Ekonominin yapı taşlarını, tarım, hayvancılık ve sanayi sektörleri oluşturmaktadır.

## ULAŞIM

Karadeniz'i Sivas ve Kayseri üzerinden İç Anadolu, Akdeniz ve Güney Doğu Anadolu bölgelerine; Doğu Anadolu'yu Erzincan, Reşadiye, Niksar, Erbaa üzerinden

den İstanbul'a bağlayan karayolları Tokat'tan geçmektedir. Tokat Merkeze demiryolu ulaşımı olmakla beraber, Samsun'u Sivas'a ve diğer Anadolu illerine bağlayan demiryolu Artova, Zile ve Turhal ilçelerinden geçer.



## Tarihsel Süreç

**T**okat'a sırasıyla Hititler, Frigler, Kimlerler, İskitler, Medler, Persler ve Makedonlar hâkim olmuştur. M.Ö. 301- M.S. 66 yılları arasında Pontus krallığının hâkimiyetine giren, M.S. 66-M.S 395'e kadar Roma hâkimiyetinde ardından Bizans hâkimiyetine giren, Emevi ve Abbasiler tarafından akınlar yapılan şehir bugünkü Tokat'ın yaklaşık 10 km doğusunda antik Komana yerleşimidir. Bugünkü Tokat şehrinin kurulu olduğu yer ticaret yollarını korumakla görevli bir garnizon

kale hüviyetindedir ve sadece kale eteğinde çok az yerleşim bulunmaktadır. Şehir, Danişmend Ahmet Gazi'nin bölgeyi fethinden sonra büyümeye başlamış ve Selçuklu döneminde Komana'nın ticarete üstlendiği rolü üstlenmeye başlamıştır. Bu yönüyle bakıldığında Tokat Anadolu'daki ilk Türk şehri denilebilir.

1071 Malazgirt zaferinden sonra ise 11. yüzyıl Danişmend Ahmed Gazi Tokat ve çevresini fethederek devletini Niksar'da kurmuş 13. yüzyılda

Anadolu Selçuklu Devleti'nin hâkimiyetine girmiştir. Özellikle bu dönemde eğitim ve kültürel faaliyetler hız kazanmış, meydana getirilen mimari eserler günümüze kadar ulaşmıştır.

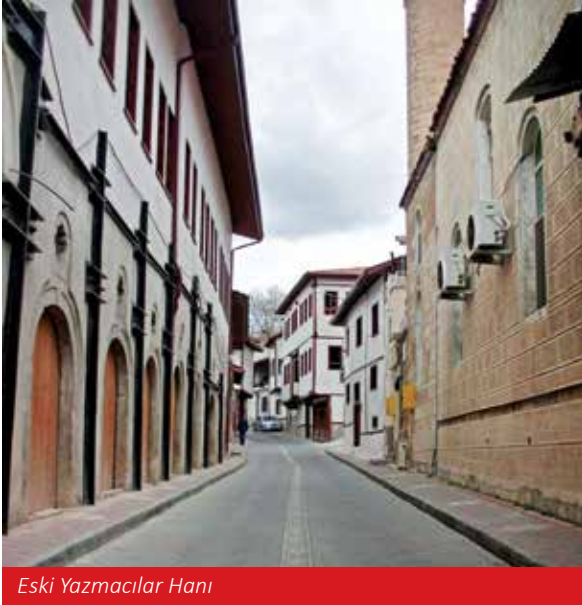
1389 yılında Yıldırım Beyazıt döneminde Osmanlı devleti topraklarına katılmış ve 31 Mayıs 1920'de il olmuştur.

Ticaret yolu üzerinde bulunması nedeniyle Fatih Sultan Mehmet döneminde Karagümrüğü ihdas edile-





Bey Sokağı



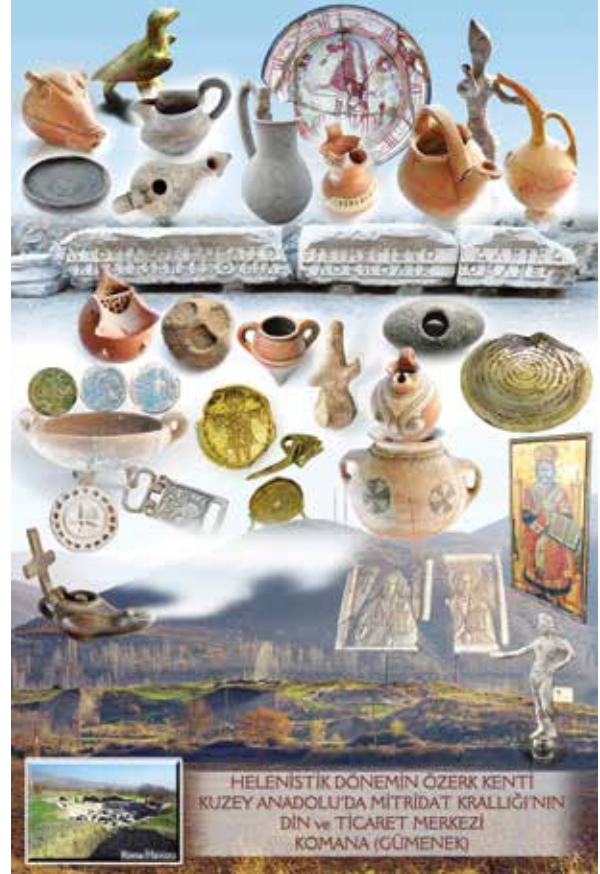
Eski Yazmacılar Hanı

rek bölgenin en büyük ticaret merkezi haline gelmiş ve bakırcılık, dokumacılık, ipek böcekçiliği gibi el sanatları ürünleriyle ön plana çıkmıştır.

### YEŞİLIRMAK KÖPRÜSÜ - HİDIRLIK KÖPRÜSÜ

Yeşilirmak Köprüsü Tokat şehir merkezinin kuzeyinde, Karadeniz'i Tokat üzerinden Orta Anadolu'ya bağlayan menzil yolu üzerinde yer almaktadır.

Kesme taştan 5 gözlü olarak yapılmış, tipik bir Selçuklu köprüsüdür. 151 metre uzunluğunda 7 metre genişliğindeki köprü, çok iyi korunmuş olup bugün de kullanılmaktadır. Köprü'nün yapımı ve kitabesi ilgi çekicidir. Selçuklu sülüsü ile yazılan kitabeye göre 3 kardeşin (İzzettin Keykavus, II. Alaaddin Keykubat, IV. Rükneddin Kılıçarslan) ortak saltanat döneminde Hamid bin Ebu'l Kasım bin Ali el-Tusî tarafından, (M.1250) yılında inşa ettirilmiştir.



HELENİSTİK DÖNEMİN ÖZERK KENTİ  
KUZEY ANADOLU'DA MİTRİDAT KRALLIĞI'NIN  
DİN VE TİCARET MERKEZİ  
KOMANA (GÜMENER)

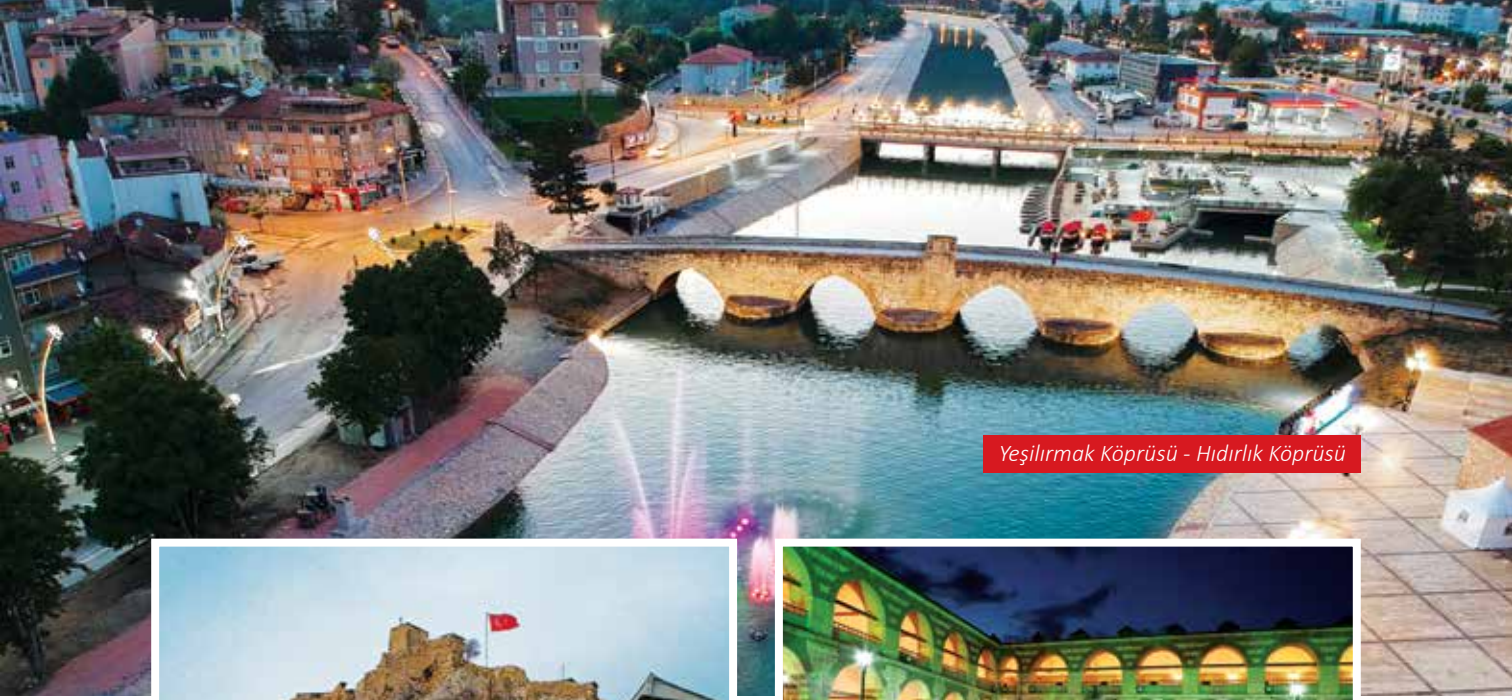
### TOKAT KALESİ

M.Ö. 30 yıllarında Roma döneminde yol güvenliği için kurulan kale, ilk defa 1074 yılında Danişmend Melik Ahmet Gazi tarafından fethedilmiş kısa aralıklarla el değiştirmiş olup sırasıyla Danişmentli, Selçuklu, İlhanlı, Eratna, Kadı Burhanettin ve Osmanlı Devleti'nin egemenliğine geçmiştir. Dik ve sarp kayalar üzerine kurulu kale, doğal bir hisar durumundadır. Osmanlı Devleti zamanında "Çardak-ı Bedevi" denilen zindanı başta Bizans İmparatoru A. Diogenis olmak üzere birçok tarihi kişiliğin tutsak yeri olmuştur.

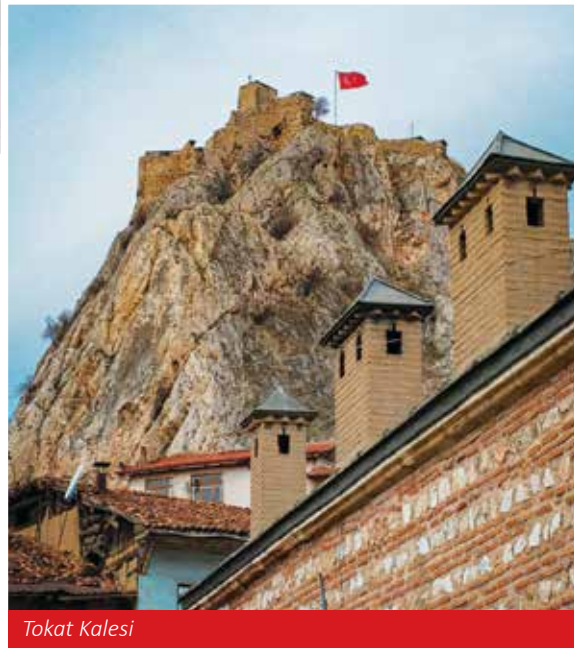
Osmanlı yönetimine giren Eflak (Romanya) krallığı prensi III. Vlad, yani Drakula Tokat Kalesi'nde dört yıl kadar gözetim altında tutulmuştur.

### GARIPLER CAMİİ - ANADOLU'DA İLK TÜRK CAMİİ

Tokat Fatihî Danişmend Melik Ahmet Gazi tarafından XI. yüzyılın son çeyreğinde (1080-1090) inşa ettirildiği bilinmektedir.



Yeşilirmak Köprüsü - Hıdırlık Köprüsü



Tokat Kalesi



Taşhan

Tokat il merkezinde bulunan Garipler Camii, 1071 Malazgirt Zaferi'nden sonra bütün Anadolu'daki ilk Türk camiidir. Buhara yakınlarında 1040 tarihinde Karahanlılar tarafından yapılan Degaron Cami ile aynı plan tipine sahiptir. Bu özelliği itibari ile Anadolu'daki camii mimarisinin de ana belirleyicilerinden birisidir.

## GÖKMEDRESE

Gaziosmanpaşa Bulvarında Taşhan yakınında uzun yıllar müze olarak kullanılmış olan bu tarihi anıt Selçuklu eserlerinden biridir. Kitabesi konulmayan yapı, XIII. Yüzyılda 1277 Pervane Muineddin Süleyman tarafından yaptırılmıştır. Anadolu Selçuklu mimari ve sanatının en belirgin özelliklerini taşımaktadır.

Osmanlılar zamanında XVIII. yüzyıla kadar medrese, bîmarhane ve bir odası türbe olarak kullanılan yapı, daha sonraları şifahane ve göçmen barınağı olarak kullanılmıştır. Halk arasında "Gökmedrese", "Pervane Medre-

sesi", "Kırk Kızlar Medresesi", "Darüşşifa", "Bimarhane Tekkesi" olarak da adlandırılmıştır.

## TAŞHAN - VOYVODA HANI

Türkiye'nin en güzel beş hanından biri olan Taşhan, Anadolu'daki en büyük şehir hanlarından. Gaziosmanpaşa Bulvarı üzerindedir. 1626-1632 yılları arasında inşa edilmiş içte 76, dışta 27 toplam 103 dükkanlı bir Osmanlı eseridir.

## ARASTALI BEDESTEN - TOKAT MÜZESİ

Sulusokak'ta bulunan Evliya Çelebi'nin "Sultan Çarşısı kadar güzel bir çarşıdır. Halep ve Bursa çarşıları gibi gayet tertip üzere kurulmuştur." dediği Arastalı Bedesten Tokat'ın dönemin ihracat merkezi olduğunun bir göstergesidir. İstanbul Kapalı Çarşısı'nın Bedesten bölümünü anımsatmaktadır.

Arastalı Bedesten Mayıs 2012 tarihinden itibaren arkeolojik ve etnografik eserlerin yer aldığı Tokat Müzesi olarak kullanılmaktadır.

T.C. müzecilik tarihi içerisinde ilk müzelerden olan Tokat Müzesi 1926 yılında kurulmuş olup eser çeşitliliği ve zenginliği bakımından ülkemizde önemli bir yer tutmaktadır. Karadeniz Bölgesi müzeleri başta olmak üzere



Arastalı Bedesten - Tokat Müzesi

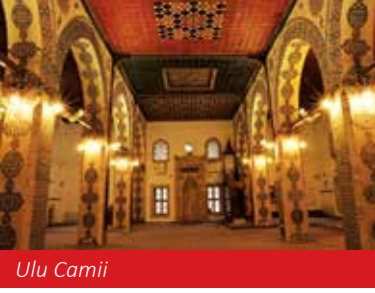
günümüzde mevcut birçok müzenin oluşturulmasında Tokat Müzesi koleksiyonları kullanılmıştır. 6000 yıllık tarihi geçmişe sahip olan bu topraklardaki birçok medeniyetin (Kalkolitik Dönem, Eski Tunç, Hitit, Frig, Roma, Bizans, Danişmentli, İlhanlı, Selçuklu, Osmanlı) önemli eserleri sergilenmektedir. Ayrıca Anadolu Türk İslam devletlerine ait en zengin sikke koleksiyonu ve bu döneme ait bilinen en eski Kuran-Kerim de (1191 tarihli) Tokat Müzesi'nde görülmeye değer eserlerdendir.

### TOKAT ŞEHİR MÜZESİ

500 yıl öncesinden günümüze Tokat'ta kullanılan yaklaşık 11 bin etnografik eserin bulunduğu Tokat Şehir Müzesi'nde geleneksel el sanatlarının bal mumu heykelleri ile canlandırmaları, bakırcılık, dokumacılık, seramikçilik, saraçlık, yazmacılık, çarık ve yemenicilik, semercilik, dökümcülük, ahşap oymacılık, fencilerlik vb. meslekler; tarihi konak maketleri; Tokat'ın yetiştirdiği tarihi kişilikler; Tokat'ı anlatan tarihi fotoğraflar; geleneksel giyim kuşam ve tarihten günümüze hayatın her alanına dair somut kültürel miraslar sergilenmektedir.



Tokat Şehir Müzesi



Ulu Camii

## ULU CAMİİ

İlk olarak Danişmentliler döneminde XII. yüzyılda yapılmış, 1679 yılında Avcı Mehmed zamanında tamamen yenilenmiştir.

Güneydoğu köşesindeki taşta oyulmuş kuş evi Anadolu'da nadir olarak görülür. Caminin harimi ahşap tavan ile örtülmüştür. Tavana kırmızı ve yeşil renklerin hakim olduğu fonlar arasında yalancı künde-kârî tekniğiyle yapılmış kare tavan göbeğinin üzeri altın yıldız ve kalem işi bitkisel bezemelerle süslenmiştir. Ahşap tavanı taşıyan ayak ve kemerlerin üzeri dönemin süsleme özelliklerine uygun olarak Rumi motifli kalem işleriyle süslenmiştir.

## YAĞIBASAN MEDRESELERİ

Birisi Niksar Kalesinde diğeri Tokat merkez Sulusokak'ta olmak üzere 1148-1157 yılları arasında Danişmentli Sultanı Nizamettin Yağıbasan tarafından yaptırılmıştır. En önemli özellikleri Anadolu'nun ilk Türk medreseleri olmasıdır. Moloz taştan sade ve süslemesiz olarak inşa edilen yapılar, iki yandan da eyvanlar ve tonozlu odalarla çevrelenmiştir. Bu mimari özellik sonraki medrese mimarisinde de örnek alınmıştır.

## DEVECİLER HANI (FATİH MEHMET PAŞA HANI)

Kitabesi bulunmayan Deveciler Hanı, büyük bir ihtimalle, Çelebi Mehmet ve oğlu II. Murat döneminde



Yağıbasan Medreseleri

Sulusokak'ta yoğun olarak görülen imar faaliyetleri sırasında yapılmış olmalıdır. Hanın mimarisinin ve giriş kapısının iki yanındaki nişlerdeki mukarnasların tarihi gelişimleri, uygulanan mimari ve süsleme teknikleri değerlendirildiğinde, Çelebi Mehmet veya II. Murat döneminde yapıma olasılığı güçlenmektedir. Bu dönemde, Sulusokak'ta inşa edilen Tokat Bedesteni, Takyeciler Camii, Tokat Ulu Camii, Yörgüç Paşa Hamamı, Sıkdışını Helası, Rüstem Çelebi Camii günümüze ulaşmıştır.

Alt katta 27 oda bir hela, üst katta 28 oda bir hela olmak üzere 55 oda ve 2 hela bulunmaktadır. Her odada eşya koymak için bir dolap nişi ve bir ocak bulunmaktadır. Helalar develik kısmına taşırılarak odalardan uzaklaştırılmıştır. Tarihî İpek Yolu üzerinde bulunan han, döneminin tek kişilik konaklama imkânına sahip eski şehir hanıdır.

## TOKAT KÜLTÜR EVİ

900 adımda 900 yıllık Anadolu Türk mimarisi mirasının tamamının görülebildiği Sulusokak'ın içinde camii, şehir hanı, medrese, türbe, hamam, bedesten, çeşme gibi birbirinden güzel yapıların arasında kendini giz-



Kültür Evi



Kültür Evi

lemiş barok tarzda inşa edilmiş bir sivil mimarlık örneğidir.

Tavernier, J.B. (1678)'in "Tokat'a has iyiliklerden biri, oradaki kervansarayların etrafında tacirlere kiralanan birçok hususi odaların mevcudiyetidir. Seyahatimiz boyunca diğer hiçbir yerde görmediğimiz bu odalar kervansarayların gürültüsünden uzak, sakin ve uzak yerler olup, yolcu orada, kendilerini menfaat şaiki ile rahatsız eden adamlardan uzak dostlarıyla sohbet ederek serbestçe dinlenebilirler..." dediği ev örneklerindedir.



Ali Paşa Camii



Latifoğlu Konağı

## ALİ PAŞA CAMİİ

Ali Paşa Camii muntazam kesme taşla inşa edilmiş büyük ve gösterişli bir 16. yüzyıl yapısıdır. Çok geniş olan son cemaat yeri bir kubbe ile örtülmüştür. Caminin harimi kare bir plana göre yapılmış, fakat çok kalın olan duvarlarda nişler oyulmak suretiyle mekân genişletilmiştir. Böylece elde edilen sekizgen desteklerin üstüne sekizgen bir kasnak inşa olunarak bunun da üstüne esas kubbe ve kasnağı yerleştirilmiştir. İçeride kubbeye geçiş, köşelerde tromplarla sağlanmıştır. Sağdaki ince uzun taş minare kürsüsü ile cami beden duvarı arasında küçük bir ara mekân bulunmaktadır. Dönemin imkânlarına göre daha mütevazı olan ahşap şadırvan yapılmıştır. Bu şadırvan günümüze orijinal süslemeleri ile ulaşan tek ahşap şadırvandır.

## ALİPAŞA HAMAMI

1572 yılında Ali Paşa tarafından yaptırılan Külliye'nin bir bölümüdür. Kadın ve erkek kısımları simetrik olan yapının, soyunma yeri kare, sıcaklık bölümü 4 eyvanlıdır. Karşılıklı 4 eyvanı beşik tonozlu olan yıkanma yerinin köşe halvetleri basık ve kubbelidir. Kesme taştan yapılmış olan mekân üzerinde sekizgen kasnak üzerine oturtulan büyük kubbeleri 1966 yılında kurşunla kaplanmıştır.

Ali Paşa Külliyesi'nin bir parçası olan hamam, caminin doğusunda yer alır. Kitabesi bulunmayan hamamın, camiyle aynı dönemde yapıldığı kabul edilerek 1572 yılına tarihlenir. 1939 ve 1943 depremlerinde önemli derecede hasar gören yapı onarılmış ve günümüzde de hamam olarak kullanılmaktadır.

## LATİFOĞLU KONAĞI

Tokat merkez Gaziosmanpaşa Bulvarı üzerinde bulunan Latifoğlu Konağı'nın, 19. yüzyıl Osmanlı barok üslubunda inşa edildiği bilinmektedir.

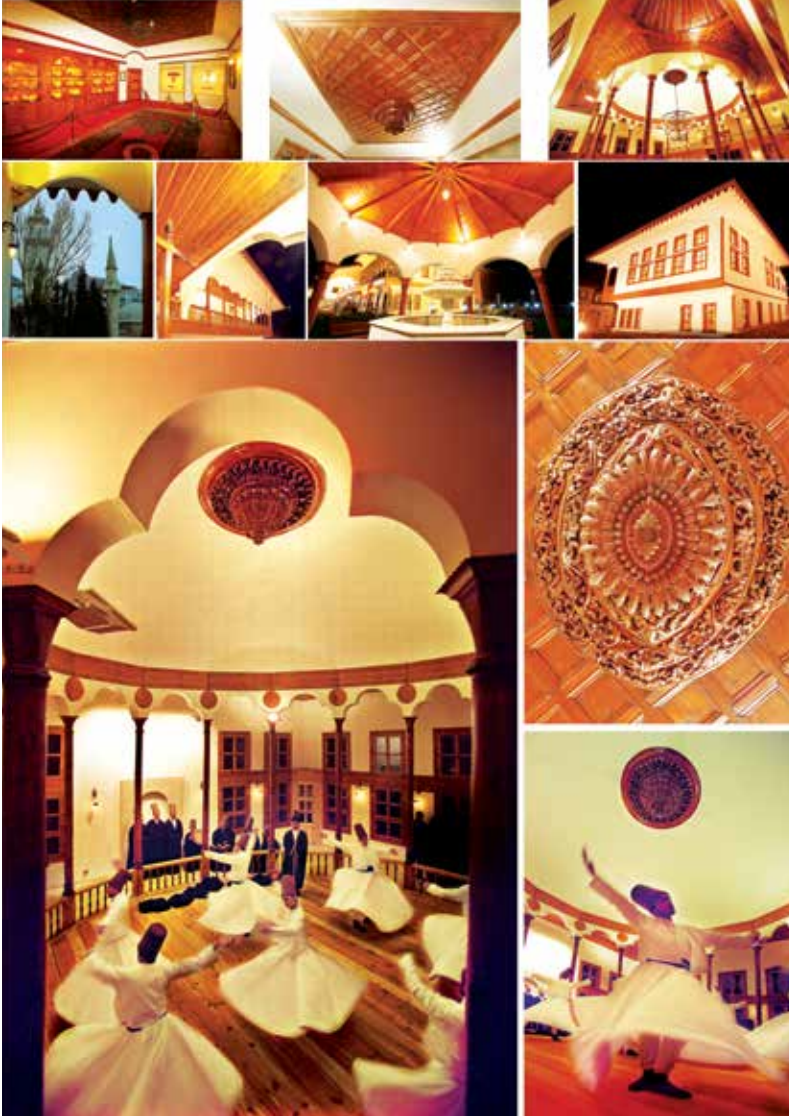
Latifoğlu Konağı oldukça zengin ahşap, alçı ve kalemışı süslemelere sahiptir. Hamam Odası'nın ahşap tavanı, kapı, yüklük ve dolap kapakları bitkisel motiflerle bezenmiştir. Paşa Odası'nın barok formlu ahşap tavan göbeği, dolap ve yüklük kapakları, kapısı ahşap işçiliğinin güzel örneklerini yansıtmaktadır. İkinci kattaki Havuzbaşı Odası yıldız boyalı ahşap tavan göbeği yanında pano içinde çiçek motifleri ve İstanbul tasvirleriyle süslenmiş duvarlarıyla da dikkat çekmektedir. Alçı işçiliği, Paşa Odası ve Havuz başı Odası'nın alçı kalıp üzerine boya bezemeli ocaklarında ve tepe pencerelerinde görülmektedir. Alçılı vitray tepe pencerelerinde "Mühr-ü Süleyman" denilen motif kullanılmıştır.

Latifoğlu Konağı, 1988 yılında Tokat müzesi bünyesinde, yörenin eşyaları ve kıyafetleriyle donatılıp mankenlerle canlı ve gerçekçi bir teşhir yapılarak, Tokat'ın geleneksel ev kültürünün yansıtıldığı, Müze-Ev olarak hizmet vermektedir.

## TOKAT SAAT KULESİ

Behzat Sementi'nde kentin her yerinden görülecek şekilde, 1902 yılında yapılmıştır. Kapısı güney yönünde olup yüksekliği 33 metrededir. Kesme taştan yapılmıştır. II. Abdülhamid'in padişah oluşunun 25. yılı için halkın yardımlarıyla, mutasarrıf Bekir Paşa ve Belediye Reisi Mütevellî oğlu Enver Bey tarafından yaptırılmıştır. Dört yöne büyük kadrarla her yarım ve saat başlarında iki dakika ara ile tam çalar durumdadır. Sesi kentin her semtinden rahatlıkla duyulabilmektedir.





düzenlenmiş ahşapların birleştiği yerdeki barok ahşap oymaların üzerine Mevlevi külahı yerleştirilmiştir. Semahane, doğu yönündeki ahşap kafes ile ayrılan kadınlar bölümü hariç tek bir mekân olarak düzenlenmiştir. Balkonun doğu tarafında yan yana bulunan iki sade kapı ile kadınlar mahfiline ve bütün doğu cephesi boyunca uzanan dar bir koridora ve yanındaki odaya geçilmektedir.

### ATATÜRK EVİ VE ETNOĞRAFYA MÜZESİ

Mustafa Kemal Atatürk Milli Mücadele yıllarında birçok kez Tokat'ı ziyaret etmiş, Bandırma Vapurunda yanında bulunan sonradan milletvekili de olan silah arkadaşı Tokatlı Piyade Yüzbaşı Mustafa Vasfi Süsoy'a ait bu konakta, eşi Latife Hanım ile birlikte misafir olmuştur. Atatürk'ün Tokat'a karşı özel bir ilgisi olmuştur ve şehrimize 6 ziyarette bulunmuş ve altısında da bu konakta misafir olmuştur.



### MEVLEVİHANE

İlk olarak M.1638 tarihinde I. Ahmet'in vezirlerinden Sülün Muslu Ağa tarafından yaptırılmıştır.

Sultan Abdülmecit döneminde yenilenmiş ve iki katlı olarak düzenlenmiş olan, ahşap Mevlevihane XIX. yüzyıl barok sanatının Anadolu'daki en güzel örneklerinden biridir. Binanın en görkemli cephesi, ahşap barok motiflerle bezenmiş sütun dizisine sahip ve bütün cephe boyunca uzanan balkon sebebiyle Bey Sokağı'na bakan cephesi-

dir. Diğer cephelerde ise sade bir ihtişam gözlenmektedir. Mevlevihane'nin alt katı günlük kullanım için genişçe bir sofadan geçilen dört odadan oluşmaktadır. Sofanın hemen sağında görkemli tavan göbeği ve kitaplığı ile diğer odalardan farklı, Şeyhin misafirlerini kabul ettiği başoda bulunmaktadır. Mevlevihane'nin ikinci katında bulunan balkona, kısmen keme taş ve üzeri örtülü ahşap bir merdivenle ulaşılmaktadır. Ahşap merdivenin başında, korkuluğu duvara sabitlemek için yapılmış ve geçit şeklinde

### MAHMUTPAŞA CAMİİ

Mahmut Paşa Mahallesi'nde yer alan Cami'nin kitabesi bulunmaktadır. Camiye adını veren Mahmut Paşa ismine dayanarak yapı 17. yüzyıla tarihlenmektedir. Camii mahalle camii nispetinde ancak içinde bulunan kalem işi bezemeler 17. yüzyıl Osmanlı kalem işçiliğinin en güzel örneklerini barındırması açısından çok önemlidir.





Talazan Köprüsü

### MEYDAN CAMİİ - HATUNİYE CAMİİ

1485 yılında Sultan II. Bayezid tarafından annesi Gülbahar Hatun adını taşıyan inşa edilmiştir.

Tokat'ta yoğun olarak bulunan Selçuklu zaviyeleri planından etkilenerek geliştirilen erken dönem Osmanlı zaviyeli camilerinin bütün Anadolu'daki en son ve en güzel örneğidir. Taç kapı mermer işçiliği ve künde-kari kapısı döneminin en güzel örneğidir. Beş gözlü olan son cemaat yeri kubbelerine geçişler pandantiflerle sağlanmıştır. Son cemaat yeri ve bütün yapının etrafını başka bir yapıda görülmeyen mukarnas silme dolanmaktadır. Yapının kuzeybatı köşesinde yer alan minaresi tamamen kesme taş malzeme ile inşa edilmiştir. Minarenin kaidesi sekizgendir. Kaideden gövdeye geçişte Türk Üçgenleri kullanılmıştır. Minarenin şerefe altlarında ise mukarnaslar geçiş unsuru olarak tatbik edilmiştir.

### SİLAHTAR ÖMER AĞA CAMİİ

Silahtar Ömer Ağa Camii, Erbaa ilçesi Akça kasabasında yer almaktadır. Yazıtı bulunmayan Silahtar Ömer Ağa Camii, 18. yüzyıla tarihlendirilir. Camii, Osmanlı döneminde Selçuklu tarzıyla inşa ve tezyin edilmiştir. Anadolu'daki ahşap camilerin sağlam kalabilmiş en güzel ve zengin örneklerinden biridir.

### TALAZAN KÖPRÜSÜ

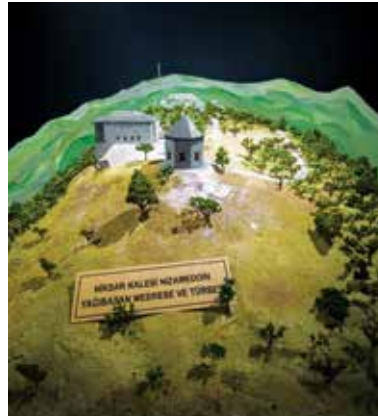
Niksar - Erbaa yolu üzerinde yer alır. Yedi sivri kemer gözlüdür. 13. yüzyılın ilk çeyreğinde yapıldığı sanılan köprü, "TALAZAN" adıyla bilinmektedir.

### NİKSAR KALESİ

Niksar İlçe merkezinde, Çanakçı Çayının oluşturduğu vadinin kuzeyindeki tepede yer alan Niksar kalesi, ilk defa Roma döneminde kurulmuş, Bizans döneminde büyütülmüş, İslami çağlarda da tahkim edilmiştir. İlçe merkezine hakim konumundaki Türkiye'nin 2. büyük kalesinde; medrese, iki hamam, iki mescit, kilise ve hapishane kalıntıları bulunmaktadır.

### NİKSAR ULU CAMİİ

İlçe merkezi Ulu Cami Mahallesi'ndeki yapı 1145 yılında Çepni zade



Niksar Kalesi

Hasan Bey tarafından yaptırılmış bir Danişmentli dönemi eseridir. Dikdörtgen planlı olup iç mekân 4 sıra ayakla 5 sahına ayrılmıştır. Anadolu'nun iyi durumda ayakta kalabilen ilk camilerinden biridir.

### ÇÖREĞİBÜYÜK CAMİİ

Niksar İlçe merkezinde, İlhanlılardan kalan en önemli eserdir. 13. yüzyılda Ebu Sait Bahadır Han zamanında tekke ve zaviye olarak yapılan bu eser 1939 ve 1942 depreminde yıkılmış, 1957 yılında camii olarak yeniden restore edilmiştir. Camiinin en ilginç yanı portaldeki diz çökmüş ceylan rölyefidir. Camiye, Çöreğibüyük denmesinin nedeni, portal altında bulunan çöreği andıran iki büyük kabartma rozetlerdir.

### LEYLEKLİ KÖPRÜ (YILANLI KÖPRÜ)

Çanakçı Deresi üzerinde Arasta Camii yanındadır. Roma dönemi eseridir. Tek kemer gözlü, yarım daire şeklindedir. Kemer kilit taşının üzerindeki taşta ağzında yılan tutan bir leylek figürü vardır.

### KIRKIZLAR KÜMBETİ

1220 tarihli türbe, tuğla örgülü anıtsal bir yapıdır. Türbenin sekizgen biçimli piramidal külahı yıkılmış. Geriye saçak çıkıntıları ve tuğla kubbesi kalmıştır.

### PAZAR MAHPERİ HATUN KERVANSARAYI

1238 yılında 1. Alaattin Keykubat'ın eşi Mahperi Hatun tarafından yaptırılmıştır. Açık ve kapalı bölümlerden oluşan "Sultan Hanları" tarzının önemli örneklerinden biridir. İç Anadolu'yu Karadeniz'e bağlayan İpek yolu güzergâhı üzerindedir.

## SULUSARAY SEBASTAPOLİS ANTİK KENTİ

İlçe merkezinde yer alan Antik kent tarihi ilk Tunç Çağında başlayan büyük bir höyük üzerine kurulmuştur. Bazı kaynaklarda M.Ö.1.yüzyılda kurulmuş olduğu kaydedilmektedir. Roma İmparatoru Traianus zamanında (M.S. 98-117) Pontus Galaticus'la, Polemoniaccus Eyaletlerinden ayrılarak Kapadokia eyaletine dahil edilmiştir. Sebastapolis kelime olarak Latince'dir. (Sebasto; büyük, ulu, azametli, polis; şehir) "Büyük azametli şehir" denmektedir. 1987 yılında Tokat Müze Müdürlüğüne yapılan kurtarma ve sondaj kazıları sonucunda elde edilen verilerle, daha önce ortaya çıkmış bulunan mimari parçalar değerlendirildiğinde kent, Helenistik, Roma ve Bizans Dönemlerinde önemli bir yerleşim alanı olduğu anlaşılmaktadır. Comana Pontica'da yapılan yüzey araştırmaları sonucu ele geçen buluntular Sebastapolis buluntuları ile büyük benzerlikler göstermektedir. Bu da söz konusu 2 şehrin aralarında yakın ilişkiler bulunan çağdaş 2 yerleşim alanı olduklarını ortaya koymaktadır. Roma Dönemi'nde önemli ticaret yolları üzerinde bulunan Sebastapolis antik



Zile Kalesi

kentinin çok küçük bir bölümü açığa çıkarılabiliştir.

### ZİLE KALESİ

Zile ilçe merkezinde yer alan Zile Kalesi antik çağlarda kurulmuş, akropol özelliğine sahip, Roma Kalesidir. İlçe merkezinin tam ortasında bulunması nedeniyle şehrin her yerinden görülebilmektedir. Kale içerisinde işlevini yitirmiş saat kulesi ile diğer kalıntıları görebilmek mümkündür. Kalenin Kuzeydoğusundaki kayalıklara oyulmuş Roma Dönemi'ne ait küçük bir tiyatro da yer almaktadır.

Roma ve Pontus devletleri arasında M.Ö. 46 yılında yapılan Zela savaşında Roma ordularının komutanı olan J. Sezar zafer sonucunda Roma'ya yazdığı ve dünyanın en kısa mektubu olarak bilinen "Veni Vidi Vici"(Geldim Gördüm Yendim) sözünü Zile Kalesi'nde söylediği rivayet olunmaktadır.

### ZİLE ULU CAMİİ - NASUH PAŞA CAMİİ

Şehrin merkezindeki meydana yer alan yapının kuzey cephesindeki yazıtta, ilk yapının II. Gıyasettin Keyhüsrev zamanında Mehmet Zalüli bin Ebu Ali tarafından 1267 yılında inşa ettirildiğini göstermektedir.

1591'de yenileme çalışması gören cami, bir dönem, bu çalışmayı yaptıran Nasuh Paşa'nın adıyla anılmıştır. 1904'de büyük oranda yıkılınca Neo-Klasik tarzda yeniden yapılmıştır. Caminin en önemli özelliklerinden birisi armudi külah şeklinde kesme taştan yapılan minaresidir. Caminin taç kapısı, Zile'deki anıtsal örneklerin en önemlilerindedir.

### ZİLE ELBAŞOĞLU CAMİİ

Zile'de Taş Köprü Camisi olarak da anılan cami 1801 yılında İlbaşıoğlu Ahmet Efendi tarafından yaptırılmıştır. Cami kesme taştan yapılmış olup caminin iç kısımlarında geleneksel Zile mimarisini ve sanat tarihini yansıtan Ahşap sütunlar ve kök boyadan yapılmış desen ve hat örnekleri bulunmaktadır. Döneminin en güzel sanatsal örneklerinden biridir.

### ŞEYH NUSREDDİN TÜRBESİ

Fuad Köprülü'nün ilk Mutasavvıflar adlı eserinde belirttiği, Horasan'dan gelen Hoca Ahmed Yesevî'nin öğrencilerinden Şeyh Nusrettin ve müritleri Zile'nin bugün Şeyh Nusrettin köyünün bulunduğu yere yerleşmişlerdir. Türbe içerisinde bulunan Zileli Nakkaş Eminin kök boya bezemeleri ve resimleri orijinalliğini koruyarak bu güne kadar gelmiştir.



Sulusaray Sebastapolis Antik Kenti



## Doğal Güzelliklerimiz

### BALLICA MAĞARASI

UNESCO Dünya Doğal Miras Geçici Listesinde yer alan Ballica Mağarası, Pazar ilçe merkezinin 7 km güneyinde, Ballica köyünün yaklaşık 1 km güneydoğusundadır. Yaşı 3-4 milyon yıl olarak belirlenen Ballica mağarası, dünyadaki benzerlerinin en güzel örneklerinden birisini oluşturmaktadır. Yarı kayalık yüksek bir tepenin yamacındaki mağaraya giriş kısmen düzeltilmiş ana kaya bloğundan sağlanmaktadır.

En önemli karakteristik özelliği, Türkiye'de hiçbir mağarada bulunmayan soğan sarkıt oluşumlarına sahip olması ve mağaranın değişik yerlerinde koloniler halinde yaşayan cüce yarasaların bulunmasıdır.

Mağara yarı yatay, yarı dikey olarak birbirine bağlı 5 kat ve 8 büyük salondan oluşmaktadır. Bugün gezilip görülebilen kısmı 680 m uzunluğundadır. Zemininden itibaren +19 m, -75 m olmak üzere toplam 94 m yüksekliğindedir. Mağara içi şekillerine göre bölümlere ayrılmış her bölüm farklı isimlerle anılmaktadır. "Havuzlu Salon, Büyük Damlatışlar Salonu, Fosil Salonu, Yarasalar Salonu, Mantarlı Salon, Sütunlar Salonu ve Yeni Salon" Bu bölümler dışında oluşumu devam eden henüz ziyarete açılmamış bölümleri de bulunmaktadır.

Ballica Mağarası ve yakın etkileşim bölgesini kapsayan 483 hektarlık alan "Tabiat Parkı" ilan edilmiştir. Günümüzde özellikle astım hastala-

rının rağbet ettiği önemli bir ziyaret mekanıdır.

### KAZ GÖLÜ

Kaz Gölü Yaban Hayatı Geliştirme Sahasının toplam koruma alanı 1170 hektardır. İl Merkezine uzaklığı 39 km Turhal İlçesine 19 km Pazar İlçesine 11 km Zile İlçesine 23 km'dir.

Kaz Gölü göçmen kuşların göç yolları üzerinde bulunmasından dolayı kuş türlerine konaklama imkânı sağlamaktadır. 108 çeşit kuş türü olmasına rağmen aylar itibarıyla tür sayısında değişimler söz konusudur. Bu kuşlardan bazıları, saksağan, kara leylek, ak leylek, angit, alacabalıkçıl, gri balıkçıl, ak kuyruksallayan, büyük beyaz balık-



Kaz Gölü

çıl, sutavuşu, sakarmeke, elmabaş, kemişçin, batağan, saz bülbülü, karatavuk, ördek türleri, kaz türleri, çulluk, serçe, siğircık, kızıl gerdan, söğüt serçesi, kara kızilkuyruk, kızkuşu, çıkırıkçın, çıvgın, çayır incirkuşu gibi türlerdir.

### REŞADIYE SELEMEN YAYLASI

1514 yılında Çaldıran seferine çıkan Yavuz Sultan Selim ordusuyla konaklamış ve cuma namazını bu yaylada kalmıştır. İlk kar düşene kadar Selemen Yaylasında bahar aylarında her cuma geleneksel yayla pazarı kurulmaktadır. Tokat, Ordu, Samsun, Giresun, Sivas illerinden gelen insanlar ürünleriyle bu pazarda gereksinimlerini karşılarlar. Selemen Yaylası pazarında alışverişler mübadele (değiş-tokuş) usulü ile yapılır, bu durum yörenin kültürel zenginliğini göstermesi bakımından da önemlidir.

### ZİNAV GÖLÜ

Reşadiye ilçesi Yolüstü kasabasına 3 km mesafedeki tatlı sulu bir göldür. Etrafındaki koruma altındaki orman sahası ile birlikte Doğal Hayatı Koruma Sahası olarak ilan edilmiştir. Gölde halk dilinde kızılkanat (aynalı sazan) denilen çok lezzetli 25-30 kg ağırlığındaki balıkların yetiştiği göl, çok sayıda kuş türünün yaşama ve konaklama alanıdır.



Selemen Yaylası



Almus Baraj Gölü

Özgün yapısı ve doğal hali bozulmamış yaylaları ile birlikte yayla turizminin yanı sıra her türlü doğa sporlarının yapılabileceği çok çeşitli turizm potansiyeline sahiptir. Halen Milli Parklara ait olan ziyaretçi evi ve çevresindeki mesire alanlarında günübirlik gelenlerin ihtiyaçları karşılanabilmektedir.

### ALMUS BARAJ GÖLÜ

Baraj çevresi ormanla kaplıdır. Kıyıda çok sayıda koy bulunmaktadır. Göl su sporları içinde ideal bir parkurdur. Bölgemizin en önemli mesire alanlarındandır.

### DÜDEN GÖLÜ

Erbaa-Gökal yolu güzergâhında Kızıl otluk mevkiinde olan Düden gölü bir mesire alanı olup, çevresi Çam, Kayın ve Meşe ormanları ile kaplıdır.

### SULUSARAY KAPLICASI

Sulusaray'da bulunan "Çermik önü-İlica Kaplıcası" olarak da anılan kaynak, tarihi Sebastapolis Antik Kenti yakınında bulunmaktadır. Antik kent kalıntıları içinden çıkan kaplıca kaynağı deniz seviyesinden 750 m yüksekliktedir. Soğuk ve ılık tuzlu su kaynakları arasında gösterilen suyu sodyum klorür, sülfat ve bikarbonatlı sudan oluşmaktadır. Sıcaklığı 32-44,3°C olan kaplıca Roma, Bizans, Selçuklu ve Osmanlı dönemlerinde de etkin olmuştur.

Cilt hastalıkları ve romatizmal hastalıklarda tedavi amaçlı kullanılmaktadır.

### REŞADIYE KAPLICALARI

Kaplıcanın 40-49°C sıcaklığa sahip suyu, hafif tuzlu ekşi, kokusuz ve renksizdir. Romatizma, çeşitli ağrılı hastalıklara ve deri hastalıklarına iyi geldiği belirtilmektedir.

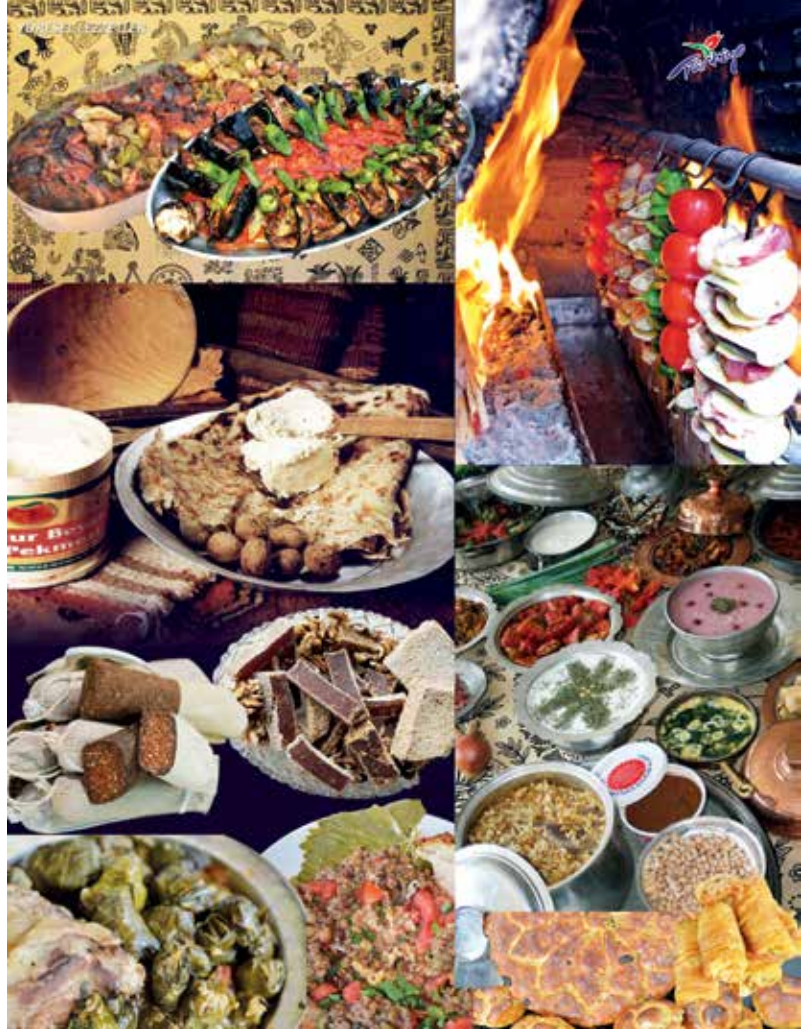


### TOKAT KEBABI

Tokat Kebabı Tokat'ta asırlardır bağ evlerinde veya eski Tokat evlerinin iş evlerinde sadece bu kebab için tasarlanmış kebab fırınlarında pişirilip tüketilen geleneksel bir yemektir.

“Tokat Kebabı” adını, yıllardır Tokat ilinde kendine has pişirme yöntemiyle yapılmasından almaktadır. Tokat ve çevresinde ticari bir ürün haline gelmeden önce bağ evlerinde özel günlerde yapılan kebab 1940'lardan sonra ticarileşmiştir.

Tokat Kebabını Tokat'a özgü yapan, Tokat kebabında kullanılan etin ve kuyruk yağının, Tokat yaylalarında yetiştirilen Karayaka koyunlarının 6-9 aylık erkek kuzularından elde edilmesi, sebzelerin (Tokat biberi, patlıcanı, domatesi) Tokat ilinde yetiştirilmesi ve kendine has kebab ocağında pişirilmesi. 6 kısımdan oluşan Tokat Kebabı Ocağı'nda; ateşlik, baca, şiş asma metal mili, tava, yağdanlık ve kebab çıkarma şişi kullanılır.



### ZİLE PEKMEZİ

Zile bölgesinde yetişen kırk dört çeşit üzüm türünden en yaygın olan “Narince” türü üzümlerden yapılan Zile pekmezi, bölgede “çalma” adıyla bilinen türdendir. Ayrıca pestil, köme, tatlı tarhana da önemli ölçüde üretilerek büyük bir beğeni ile tüketilmektedir.

### TOKAT BAĞ YAPRAĞI

Bölgede antik dönemden beri bağcılık bilinen tarımsal faaliyetlerden biridir. Üzüm, yaş olarak tüketilmekle birlikte şarap, pestil, köme,

kuru üzüm, pekmez gibi ürünlere dönüşürken yaprağı da uzun yıllardır sarma olarak tüketilmektedir. Yaygın olarak üretilen narince üzümü yaprağı ilin sahip olduğu iklim özellikleri sayesinde farklı bir lezzet kazanmaktadır.

Salamura olarak değerlendirilen ve halen altı çeşit sarması (etli, baklalı, zeytinyağlı, erikli, yavan, bat) yapılan Tokat bağ yaprağı günümüzde rağbet gören önemli bir marka değeridir.

### YÖRESEL YEMEK VE TADLARIMIZ

Tokat Tavası, Baklalı Dolma, Etlı Dolma, Yavan (Erikli) Dolma, Pehlili Pilav, Kuskus, Dolma İçi, Madımak, Nohut Yahnisi, Nivik, Bacaklı Çorba, Helle Çorbası, Toyga Çorbası, Gendüme Çorbası, Mercimekli Hamur Çorbası, Bat, Keşkek, Nohut Mayalı Cevizli Çörek, Katmer, Yufka, Çökelekli Gözleme, Çökelekli Pide, Tokat Simidi, Yağlı, Elbiseli (Bez) Sucuk, Çemen, Zile Pekmezi, Köme, Pestil, Tarhana, Elma, Erik, Vişne, Kızılık Hoşafı, Kuşburnu ve Zambak Reçeli olarak sıralanabilir.

## Geleekten Geleceęe, Yaşayan El Sanatlarımız

### 600 YILLIK GELENEK - YAZMACILIK

En az 600 yıllık köklü bir geleneęe sahip Tokat Yazmaları “karakalem” ve “elvan” üslup ve teknięi kullanılarak ıhlamur ağacından yapılan özel oyma kalıplar ve kök boyalarla kumaş üzerine el baskılı tekstil ürünleridir.

Osmanlı döneminde saray ve sultanların yazma ve ipekli dokumalarını karşılayan Tokat, günümüzde hâlâ yazmacılıęın merkezi konumundadır.

### BAKIRCILIK

Bölgede madencilik antik dönemden beri yapılagelen üretimlerden biridir. Bakırcılık stratejik bir ürün olarak madenlerden çıkarılıp kalhanelerde mamüle dönüştürölmekte idi. Ustalar öylesine sanatkârane ürünler yapmakta idi ki bunların ünü Macaristan’a kadar yayılmıştır. Hatta II. Mahmut (1808-1839) enderunda ihtiyaç duyulan bakır sinilerin Tokat’taki ustalar tarafından yapılarak gönderilmesi için ferman buyurmuştur. Sadece bu bile Tokat bakırcılıęının ustalılıęını göstermeye yeter. Ayrıca yöreye özgü kap kacak formları geliştirilmiştir. Tokat mangalı, honça tepsisi, ibrik, terpoşlu, şerbetlik, lenger gibi özgün formalar halen aranan ürünlerdendir.

Bunların yanı sıra demircilik, debbaęlık, bahçe fenercilięi, dokumacılık, müzik aletleri yapımı, urgancılık, nalbantlık, semercilik, saraçlık, çinçilik, yorgancılık, sarraflık vb. el sanatları ilimizde halen yaşatılmakta ve hediyeelik eşya olarak sunulmaktadır.

